



PELASTUSSUUNNITELMA

Asunto-osakeyhtiö Creutzkatu 7 Bostadsaktiebolag

Tämä pelastussuunnitelma on laadittu yhteistyössä Safetum pelastusvalvojan ja kiinteistön edustajien kanssa.

Laadittu: 08.09.2014

Viimeksi päivitetty: 1.9.2019 Päivittäjä:

Timo Tervola

Tämä pelastussuunnitelma täyttää kaikki pelastuslain ja valtioneuvoston asetuksen pelastustoimesta asettamat vaatimukset kiinteistön pelastussuunnitelmalle. Suunnitelman on laatinut Safetum pelastusvalvoja.

Sisällysluettelo

1. PELASTUSSUUNNITELMAN SÄÄDÖSTAUSTA	3
2. SUUNNITELMAN JAKELU JA PÄIVITTÄMINEN	4
3. KOHTEEN YLEISTIEDOT	6
4. TURVALLISUUSHENKILÖSTÖ JA TEHTÄVÄT	8
5. ALENTUNEEN TOIMINTAKYVYN VAIKUTUS POISTUMISEDELLYTYKSIIN	10
6. KIINTEISTÖ-, PALO JA HENKILÖTURVALLISUUDEN HALLINTA	11
7. PALOTURVALLISUUSLAITTEET JA JÄRJESTELYT	20
8. RISKIEN ARVIOINTI JA JOHTOPÄÄTELMÄT	23
9. TOIMINTAOHJEITA ONNETTOMUUSTILANTEISIIN	32
10. VÄESTÖNSUOJAN SUUNNITELMA	44

1. PELASTUSSUUNNITELMAN SÄÄDÖSTAUSTA

Tämä pelastussuunnitelma täyttää pelastuslain (379/2011) sekä valtioneuvoston asetuksen pelastustoimesta (407/2011) asettamat vaatimukset kiinteistön pelastussuunnittelulle.

Tämä pelastussuunnitelma on **tarkoitettu asukkaiden turvallisuuden edistämiseksi ja viihtyisän asumisen turvaamiseksi**.

Tämä pelastussuunnitelma antaa asukkaalle, osakkaille ja muille kiinteistön käyttäjille tietoa tulipalojen ja muiden vaaratilanteiden ehkäisemiseksi tähtäävästä toiminnasta sekä ennaltaehkäisevistä toimenpiteistä kiinteistössä. Suunnitelmasta selviää myös miten rakennusta käytetään turvallisesti sekä toimitaan oikein vaaratilanteissa. Suunnitelman painopisteenä ovat onnettomuuksien ennalta ehkäisy ja normaali- sekä poikkeusolojen varautumisjärjestelyt.

Pelastussuunnitelmaa ei laadita viranomaisia varten, vaan kiinteistön turvallisuuden edistämiseksi.

Turvallisuuden ylläpito

Turvallisuus on jokaisen perusoikeus, mutta meillä jokaisella on vastuu siitä, ettemme omalla toiminnallamme vaaranna toisten tai omaa turvallisuutta. Pelastuslaki velvoittaa ylläpitämään kiinteistön turvallisuutta hallituksen johdolla. Lisäksi laki velvoittaa ehkäisemään vaaratilanteita ja varautumaan sellaisiin pelastustoimenpiteisiin, joihin omatoimisesti kohteessa kyetään. Laki edellyttää myös huolehtimaan, että rakennus ja sen ympäristö pysyy sellaisessa kunnossa, että tulipalon tai muun onnettomuuden vaara on vähäinen ja pelastustoiminta onnettomuustilanteessa on mahdollista. Kiinteistön turvallisuuden ylläpidosta vastaa hallitus.

Toimenpiteitä turvallisuuden ylläpitämiseksi

Pelastuslaki velvoittaa taloyhtiötä omatoimiseen varautumiseen. Se edellyttää:

- Pelastussuunnittelua ja suunnitelman vuosittaista päivittämistä
- Pelastussuunnitelman jalkauttamista ja perehdytystä asukkaalle
- Asukkaiden turvallisuustietouden ja –osaamisen edistämistä koulutuksin, turvallisuustiedottein sekä ohjein
- Kiinteistön vuosittaista pelastustarkastusta tai turvallisuuskävelyä
- Asukkaiden ja hallituksen välistä turvallisuusviestintää turvallisuustilanteessa tapahtuvista muutoksista ja kehitysehdotuksista

Pelastuslaki velvoittaa omatoimiseen varautumiseen. Pelastussuunnitelmassa tulee olla vaarojen ja riskien arvioinnin johtopäätelmä, kuvaus rakennuksen ja toiminnassa käytettävien tilojen turvallisuusjärjestelyistä, kuvaus asukkaalle annettavista ohjeista onnettomuuksien ehkäisemiseksi sekä onnettomuus- ja vaaratilanteissa toimimiseksi, sekä selvitys muista mahdollisista kohteen omatoimiseen varautumiseen liittyvistä toimenpiteistä. Lisäksi suunnitelmassa on selvitettävä, miten pelastuslain mukainen omatoiminen varautuminen toteutetaan poikkeusoloissa.

Pelastussuunnitelma on pidettävä ajan tasalla ja siitä on tiedotettava tarvittavalla tavalla asianomaisen kiinteistön asukkaalle sekä muille, joiden on osallistuttava pelastussuunnitelman toimeenpanoon.

2. SUUNNITELMAN JAKELU JA PÄIVITTÄMINEN

Pelastuslain mukaan suunnitelma tulee tarkastaa ja päivittää kerran vuodessa. Muuttuneet tiedot tulee päivittää suunnitelmaan viipymättä.

Perusteena on mm.

- Lakisääteinen vuosittainen päivittäminen
- Turvallisuuden kehittäminen ja edistäminen
- Turvallisuusohjeiden päivittäminen tai kehittäminen sekä uusiminen
- Kiinteistön tai tilojen käyttötarkoitusten muutokset
- Turvallisuusohenkilöstössä/organisaatiossa tapahtuvat muutokset
- Kiinteistön peruskorjauksen ja väestönsuojan peruskorjauksen edellyttämät muutokset
- Kiinteistön turvallisuustoiminnassa tapahtunut muutos
- Suojaustasossa tapahtuvat muutokset: turvallisuustekniikan muutokset, rakenteelliset muutokset, toiminnalliset muutokset

Pelastussuunnitelman laadinnasta ja päivittämisestä on vastuussa kiinteistön haltija. Pelastussuunnitelmasta tulee tiedottaa kiinteistön asukkaita, osakkaita ja muita kiinteistössä toimivia, joiden on osallistuttava pelastussuunnitelman toimeenpanoon.

Tutustumalla ja perehtymällä tähän kiinteistön pelastussuunnitelmaan voidaan varmistua, että jokaiselle on annettu riittävät ohjeet kiinteistön turvallisuusasioista sekä vaara- ja onnettomuustilanteiden varalle. Turvallisuutta voidaan edistää ja siitä voidaan viestiä turvallisuusohjeilla ja ajankohtaisilla turvallisuustiedotteilla.

Turvallisuudesta voidaan viestiä ja asukkaiden turvallisuusosaamista kehittää monella tavalla. Kiinteistössä voidaan järjestää johdettu turvallisuuskävely tai turvallisuusasioita voidaan käsitellä yhteisten talkoiden tai kokouksien yhteydessä. Keskustelu turvallisuusasioista lisää kaikkien turvallisuustietoutta ja parantaa kiinteistön turvallisuustasoa. Neuvoja ja ohjeita löytyy myös pelastuslaitoksen verkkosivulta.

Turvallisuus on yhteinen asiamme!

Suunnitelman päivityshistoria

Toimenpide	Suorittaja	Pvm
Pelastussuunnitelma laadittu	Katja Paasikivi	08.09.2014
Pelastussuunnitelmaa päivitetty	Teemu Kajava	04.10.2014
Pelastussuunnitelmaa päivitetty	Timo Tervola	06.03.2019

3. KOHTEEN YLEISTIEDOT

Nimi	Asunto-osakeyhtiö Creutzkatu 7 Bostadsaktiebolag
Osoite	Apollonkatu 3/ Vänrikki Stoolin katu 7
Postinumero	00100
Postitoimipaikka	Helsinki
Yritystunnus	0252239-8
Rakennusluokitus pääluokka	Asuinrakennukset
Rakennusluokitus alaluokka	Asuinkerrostalot
Kunta	Helsinki
Lähiö/kylä	013
Kortteli	0447
Rakennusvuosi	1914
Talotyyppi	Kerrostalo
Rakennusaine	Tiili
Kattotyyppi	Harjakatto
Kate	Peltikate
Rakennusten lukumäärä	1
Porraskäytävien lukumäärä	4
Kerrosten lukumäärä	5 + ullakko + kellari
Huoneistojen lkm	30
Sähköpääkeskuksen sijainti	C -portaan kellari (kulku sisäpihan kautta)
Lämmitysmuoto	Kaukolämpö
Lämmönjakohuoneen sijainti	C -portaan kellari (kulku sisäpihan kautta), hissien konehuoneen vieressä
Veden pääsulun sijainti	D -portaan kellari (kulku sisäpihan kautta), varastokopin 24 ja 28 lähellä
Kaasuverkoston sulku	D -portaan kellari (kulku sisäpihan kautta), varastokopin 24 ja 28 lähellä
Ilmanvaihto	Painovoimainen ilmanvaihto
Kokoontumispaikan sijainti	Kristus Kyrkan (Metodistikirkko) Apollonkatu 5 edessä

Hätänumerot ja muut viranomaisyhteydet

YHTEYSTIEDOT

Pelastuslaitos	112 (Yleinen hätänumero)
Ambulanssi	112 (Yleinen hätänumero)
Poliisi	112 (Yleinen hätänumero)
Rikosuhripäivystys	Auttava puhelin 0203 16116 Puhelimessa päivystetään ma-ti klo 13-21 ja ke-pe klo 17-21. Se tarjoaa rikoksen uhrille mahdollisuuden keskustella henkilön kanssa, joka ymmärtää mitä rikoksen kohteeksi joutuminen voi merkitä.
Myrkytystietokeskus	09-471977 tai 09-4711
Hätänumero 112	Palokunta, sairaankuljetus ja poliisi

Liittyminen kaupungin väestönsuojelun ja pelastustoimen järjestelmään

Pelastusviranomainen antaa poikkeusolojen johtokeskustiedot toimeenpanovaiheessa. Väestöhälytinjärjestelmää kokeillaan jokaisen kuukauden ensimmäisenä arkimaanantaina kello 12.00. Hälyttimien äänet on tarkoitettu kuulumaan ainoastaan ulkoalueella.

Yleinen lähin väestönsuoja: Nervanderinkadun yleinen väestönsuoja, Pelastuslaitos, Helsinki.

Sisäänkäynti: Nervanderinkatu 9 vastapäätä.

Alueesi pelastustoimen yhteystiedot

Helsingin pelastuslaitoksen keskuspelastusasema

Agricolankatu 15 A, 00530 Helsinki
Puh. vaihde: (09) 310 1651 (arkisin kello 8.15-16.00)

Alueen pelastuslaitoksen tilannekeskus 24h / vrk

(09) 310 30150 (avoinna 24h/vrk)
Faksi: (09) 310 30029

Pelastuslaitoksen verkkosivut

<http://www.hel.fi/hki/Pela/fi/Etusivu>

Pelastusjohtaja

Pelastusjohtaja Simo Weckstén

4. TURVALLISUUSHENKILÖSTÖ JA TEHTÄVÄT

Turvallisuushenkilöstön nimeäminen ja valinta ei enää ole pakollista. Suomen Pelastusalan Keskusjärjestö suosittelee, että taloyhtiössä nimetään turvallisuustiimi, joka toimii taloyhtiön hallituksen tukena turvallisuuden kehittämisessä. Turvallisuustiimin tehtävinä voivat olla esimerkiksi osallistua pelastussuunnitelman laatimiseen ja siitä tiedottamiseen.

Osa tiimistä voi olla hallituksen jäseniä ja osa asukkaita ja toiminnanharjoittajia, jolloin tiedonkulku turvallisuustiimistä hallitukselle helpottuu. Tiimin jäsenien ei tarvitse välttämättä olla turvallisuuden ammattilaisia vaan tiimin jäseniksi kannattaa valita turvallisuuden parantamisesta aidosti kiinnostuneita henkilöitä.

Tehtävät kiinteistön turvallisuuden hallinnassa

Taloyhtiön hallitus

- Tietää taloyhtiön veloitteet turvallisuusjärjestelyissä
- Vastaa taloyhtiön talosuojelun toteuttamisesta ja johtaa turvallisuusvalmisteluja
- Vastaa asukkaille tiedottamisesta
- Järjestää taloudelliset edellytykset turvallisuustekijöiden toteuttamiselle
- Ottaa vastaan asukkaiden ja turvallisuushenkilöstön esitykset talon turvallisuuden kehittämisestä
- Ylläpitää kiinteistön pelastussuunnitelmaa

Turvallisuusvastaava/ Turvallisuustiimi

(Jos erillistä turvallisuustiimiä tai turvallisuusvastaavaa ei ole nimetty, tehtävien asianmukaisesta hoitamisesta vastaa taloyhtiön hallitus)

- Avustaa hallitusta järjestämään tarpeen mukaan turvallisuuskoulutuksia asukkaille
- Auttaa hallitusta ylläpitämään ja päivittämään pelastussuunnitelmaa vuosittain
- Laatii ja ylläpitää kiinteistön turvallisuusohjeita
- Motivoi asukkaita turvalliseen asumiseen
- Tiedottaa ja opastaa asukkaita hallituksen johdolla turvallisuuteen liittyvissä asioissa
- Pitää tarvittaessa yhteyttä pelastusviranomaisiin ja osallistuu kiinteistössä suoritettaville viranomaistarkastuksille
- Raportoi turvallisuusasioista talon hallitukselle ja tekee turvallisuutta edistäviä esityksiä
- Tietää ja osaa oikeat alkutoimet erityyppisissä häiriötilanteissa ja opastaa sekä neuvoo asukkaita häiriötilanteiden varalta
- Suorittaa kiinteistössä vuosittain pelastustarkastuksen
- Neuvoo ja ohjeistaa asukkaita vaara- ja vahinkotilanteiden varalta

Isännöitsijä

- Tietää turvallisuusjärjestelyihin liittyvät veloitteet
- Osallistuu tarvittaessa kiinteistön turvallisuustyöhön
- Valvoo turvallisuusmääräysten noudattamista
- Opastaa tarvittaessa asukkaita ja taloyhtiön hallitusta turvallisuusasioissa

Asukkaat ja muut kiinteistössä toimivat	<ul style="list-style-type: none">•Omaavat oikean asenteen turvallisuustekijöihin•Huolehtivat asuinhuoneistonsa/ vuokratilansa palovaroittimen toimintakunnosta•Tietävät ja osaavat oikeat alkutoimenpiteet erityyppisissä häiriötilanteissa•Varautuvat omakohtaisesti erityyppisiin häiriötilanteisiin•Noudattavat talokohtaisia turvallisuusohjeita•Ilmoittavat havaitsemistaan puutteista ja vioista
--	--

Kiinteistön johto

Isännöitsijä	Jani Räisänen
Yritys	
Puhelin	09 632 019
Sähköposti	Jani.raisanen@amlin.fi

Hallituksen puheenjohtaja	Ville Thom
Puhelin	050 3398231

Hallituksen jäsen	Timo Tervola
--------------------------	--------------

Hallituksen jäsen	Mikael Raivio
--------------------------	---------------

Hallituksen jäsen	Minna Malmivaara-Lämsä
--------------------------	------------------------

Kiinteistöhuolto ja vakuuttaminen

Kiinteistöhuolto	Kiinteistöpalvelu Tuovinen Oy
Päivystys	040 844 6305

Muut turvallisuusyhteyshenkilöt

Turvallisuusvastaava	Timo Tervola
Puhelin	050 3681085

Turvallisuusvastaavan apulainen	Ville Thom
Puhelin	050 3398231

5. ALENTUNEEN TOIMINTAKYVYN VAIKUTUS POISTUMISEDELLYTYKSIIN

Pelastuslain lähtökohta on, että jokaisen henkilön on palon sattuessa voitava itse poistua rakennuksesta tai hänet on voitava muutoin pelastaa. Asukkaiden ja muiden kiinteistössä toimivien kannalta tärkeitä toimintakyvyn osia ovat havaintokyky, ymmärryskyky ja liikuntakyky.

Toimintakyvyn aleneminen voi vaarantaa omatoimisen pelastautumisen tai voi lisätä toisaalta tulipalon syttymisen todennäköisyyttä. Tämä turvallisuustekijä on hyvä tiedostaa, mikäli naapuristossa asuu henkilöitä, joiden toimintakyky on mahdollisesti alentunut.

Toimintakyvyn aleneminen vaikuttaa asukkaan toimintaedellytyksiin

- Omatoiminen pelastautuminen onnettomuus- ja vaaratilanteessa vaikeutuu
- Kyky muiden varoittamiseen uhkaavasta vaaratekijästä heikkenee
- Mahdollisuus omatoimiseen alkupalon sammuttamiseen (alkusammutus) vaikeutuu tai estyy kokonaan
- Kyky ilmoittaa uhkaavasta vaaratilanteesta viranomaisille heikkenee (häätäilmoitus)

Jokaisen kiinteistössä asuvan on hyvä tiedostaa mahdolliset riskit. Jos tiedät naapurissasi asuvan henkilöitä, joiden toimintakyky on alentunut (esimerkiksi vanhuksia, liikuntarajoitteisia tai sokeita), pyri varmistamaan heidän turvallinen poistumisensa onnettomuustilanteesta rakennuksesta ja hälytä paikalle viranomaisapua.

Jokaisella on velvollisuus auttaa ja jokaisella on oikeus saada apua

6. KIINTEISTÖ-, PALO JA HENKILÖTURVALLISUUDEN HALLINTA

Asuinhuoneiston rakenteellinen paloturvallisuus ja poistumisreitit

- Kiinteistön jokainen asunto, porraskäytävä ja tekninen tila ovat omia palo-osastojaan
- Asukkaiden tulee huolehtia huoneistokohtaisten palovaroittimien toimintakunnosta. Huoneiston jokaista alkavaa 60m² kohden tulee olla vähintään yksi palovaroitin
- Jokaisen asukkaan tulisi päästä palotilanteessa poistumaan omatoimisesti asuinhuoneistosta 2-3 minuutissa
- Asuinhuoneistoista poistutaan rappukäytävän kautta ulos. C- portaan huoneistoista pääsee myös B- tai D- portaaseen. Varo hengittämästä savua. Savu on erittäin vaarallista ja hengitettynä voi vaarantaa poistumisen tai jopa johtaa menehtymiseen
- Poistumisreitit ja muut kulkuväylät tulee pitää vapaana kaikkien asukkaiden turvallisen poistumisen turvaamiseksi sekä pelastusviranomaisten toiminnan varmistamiseksi

Porraskäytävien paloturvallisuus

- Porraskäytävä on oma palo-osasto ja se tulee pitää vapaana ja esteettömänä
- Porraskäytävässä ei saa säilyttää mitään tavaraa
- Kynnysmattoja ei saa pitää porraskäytävässä esimerkiksi huoneistojen ovilla, koska ne voivat hankaloittaa poistumista sekä pelastajien työtä hätätilanteessa, jos ne ryttäänvät oven eteen. Lisäksi ne muodostavat tuhopolttoriskin



Varastotilojen paloturvallisuus

- Varastotilojen kulkureiteillä ei saa säilyttää tavaraa
- Tilojen ovet tulee pitää suljettuna ja lukittuina
- Lukitukseen ja oviin liittyvistä vioista tulee ilmoittaa kiinteistöhuoltoon

Käyttöullakon turvallisuus

- Käyttöullakko on asuinrakennuksen irtaimiston säilytystä taikka pyykinkuivatusta varten tarkoitettu ullakko
- Helposti syttyvän materiaalin säilyttäminen on kielletty
- Tiloissa ei saa säilyttää herkästi syttyviä tai palavia nesteitä tai kaasuja, kuten esimerkiksi bensiiniä, nestekaasua, kaasupulloja tai ilotulitteita
- Uloskäytävät tulee pitää vapaina ja esteettöminä



Kellaritilojen turvallisuus

- Helposti syttyvän materiaalin säilyttäminen on kielletty
- Tiloissa ei saa säilyttää herkästi syttyviä tai palavia nesteitä tai kaasuja, kuten esimerkiksi bensiiniä, nestekaasua, kaasupulloja tai ilotulitteita
- Uloskäytävät tulee pitää vapaina ja esteettöminä



- Kellaritiloissa on vanha "Pelastusaukko", joka on joskus rakennettu hätäpoistumiseen. Kellaritiloja on joskus tarkoitettu käytettäväksi sirpale- ja painesuojana. Käytävän tiiliseinä on tarkoitus purkaa ja sen takana oleva käytävä kaivaa auki. Pelastusaukko johti yleensä joko rakennuksen ulkopuolelle tai toiseen tilaan (toisen rakennuksen tilaan tai saman kiinteistön toiseen huoneeseen).

Polkupyörävarasto ja säilyttäminen

- Jokainen asukas on velvollinen huolehtimaan osaltaan varastotilan yleisestä järjestyksestä
- Tilan ovet tulee pitää lukittuina
- Moottoriajoneuvoja, kuten mopoa, saa sisätiloissa säilyttää vain moottoriajoneuvoille tarkoitetussa autosuojassa. Muualla sisätiloissa mopoa saa säilyttää vain, mikäli se tehdään virrattomaksi ja poistetaan kaikki nesteet



Piha-alue ja kulkuväylät

- Taloyhtiön sisäpihalle ei johda virallista pelastustietä
- Taloyhtiö ja sen asukkaat voivat vaikuttaa palokunnan toimintamahdollisuuksiin ja asukkaiden turvallisuuteen huolehtimalla siitä, että tiet ja kulkuväylät pysyvät aina vapaina
- Rakennuksen välittömässä läheisyydessä ei saa säilyttää mitään palavaa materiaalia



Kattolumi ja lumen vaikutus asukkaiden turvallisuuteen

- Talvella tulee seurata rakennuksien ulko-ovien toimivuutta. Lumi ja sohjo voivat kulkeutua oven ja kynnyksen väliin ja estää ovea sulkeutumasta, näin ollen asukkaiden tulee kiinnittää huomiota, että ovi sulkeutuu kunnolla
- Rakennuksen omistajan tai haltijan taikka hänen edustajansa on huolehdittava siitä, ettei rakennuksesta tai muun alueella olevan rakennelman katolta putoava lumi tai jää taikka muu esine/aine aiheuta vaaraa ihmisille tai omaisuudelle
- Jokainen asukas voi osaltaan edistää turvallisuutta ja ilmoittaa vaaratilanteista isännöitsijälle tai kiinteistöhuoltajalle

Tuuletusparvekkeet

- Tuuletusparvekkeiden siivoaminen käytön jälkeen kuuluu parvekkeiden käyttäjille. Jätä parveke siistiin kuntoon käytön jälkeen
- Ovet tulee pitää kiinni, jotta kylmä ilma ei virtaa porraskäytävään talvella
- Tuuletusparveke ei ole tarkoitettu grillaukseen eikä tupakointiin

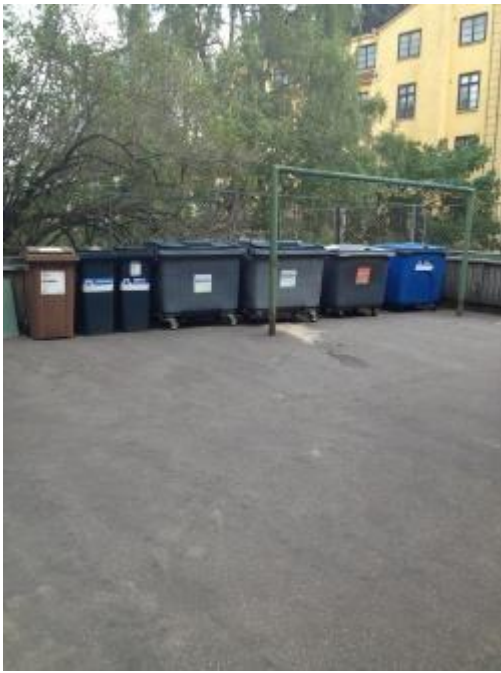
Leikkipaikan turvallisuus

- Taloyhtiö on velvollinen huolehtimaan leikkipaikan turvallisuudesta ja asianmukaisesta kunnosta. Kulutusturvallisuuslain 920/2011 mukaan leikkipaikan käytön turvallisuus tulee varmistaa ja sen kuntoa tulee valvoa
- Ilkivallan mahdollisuus on aina olemassa ja leikkivälineet kuluvat normaalissa käytössä. Lisäksi talvikauden jälkeensä leikkivälineisiin on voinut syntyä vaurioita, jotka tulee tarkastaa ennen kesäkauden alkua
- Leikkivälineiden rakenteiden on oltava ehjiä ja tukevia. Lahoja, ruosteisia, rikkiäisiä, kuluneita tai puuttuvia osia tai löystyneitä liitoksia ei saa olla. Rakenteista ei saa työntyä esiin nautoja, pultteja, ruuveja, muttereita tai teräväkärkisiä tai -reunaisia metalliosia. Materiaaleista ei saa myöskään irrota tikkuja. Leikkipaikalla tulee olla asianmukaiset turva-alueet ja -alustat. Ilmoita havaitsemistasi puutteista isännöitsijälle tai hallituksen puheenjohtajalle
- Jokaisen velvollisuuksiin kuuluu ilmoittaa taloyhtiölle, jos havaitsee puutteita tai vaurioita leikkipaikalla. Kotieläinten ulkoiluttaminen on kielletty lasten leikkeihin varatuilla paikoilla. Leikkipaikka on tarkoitettu lapsille – ei koirille tai kissoille



Jätteiden käsittely

- Jäteastiat on tarkoitettu vain kotitalousjätteelle
- Isokokoiset jätteet (remonttijätteet, pakkausjätteet ym.) asukkaan kuuluu itse toimittaa jätekeskukseen. Asukkaiden velvollisuus on itse toimittaa jäteastioihin kuulumattomat tavarat hyötyjätekeskukseen
- Jäteastiat ovat usein tuhopolttojen kohteena. Tämän vuoksi jätteet tulee laittaa jäteastioihin, eikä jäteastioiden viereen



Alkusammutuskalusto ja määräaikaistarkastus

- Alkusammutuskalustolla tarkoitetaan yhden henkilön käytössä olevia, palon alkujen sammuttamiseen suunniteltuja laitteita, kuten pikapaloposteja ja käsिसammuttimia. Laitteiden tulee olla kohteessa tai sen välittömässä läheisyydessä helposti saatavilla
- Kiinteistön omistaja, haltija tai toiminnanharjoittaja on vastuussa alkusammutuskaluston toimintakelpoisuudesta ja hänen on huolehdittava alkusammutuskaluston teknisistä tarkastuksista ja huollosta voimassa olevien määräysten mukaisesti

Kiinteistön alkusammutusvalmius

Käsисammuttimia porrashuoneissa ullakolle mentäessä sekä kellaritiloissa.

Alkusammutuskaluston tarkastukset ja huolto

Käsисammuttimet

- Kiinteistön tiloja on varustettu käsисammuttimilla
- Jokaisen kiinteistön käyttäjän tulee tutustua alkusammuttimien sijaintiin ja käyttöohjeisiin



Sisällä säilytettävät käsisammuttimet

- Käsisammuttimen tarkastus on tehtävä kahden vuoden välein, jos käsisammutinta säilytetään kuivissa ja tasalämpöisissä sisätiloissa
- Lisäksi käsisammutin on huollettava jokaisen käyttökerran jälkeen. Käsisammutin on huollettava myös silloin, kun tarkastus antaa siihen aihetta, kuitenkin vähintään valmistajan tai maahantuojan ohjeissa mainituin huoltovälein

Jokaisen huolellisuus- ja toimintavelvollisuus

- Jokaisen asukkaan on oltava huolellinen tulipalon tai muun onnettomuuden välttämiseksi
- Jokainen joka havaitsee onnettomuuden sattuneen tai tulipalon syttyneen on velvollinen ryhtymään välittömiin toimenpiteisiin onnettomuuden rajoittamiseksi ja avun hälyttämiseksi
- Yleinen hätänumero on 112

Ilmoitusvelvollisuus muutos- ja kunnossapitotöistä

- Osakkeenomistajan on etukäteen ja kirjallisesti ilmoitettava taloyhtiölle muutos- ja kunnossapitotöistä, jotka voivat vaikuttaa taloyhtiön tai toisen osakkeenomistajan vastuulla olevaan tilaan taikka toisen osakkeenomistajan huoneiston käyttämiseen
- Aina ennen asuinhuoneiston muutos- ja kunnossapitotöihin ryhtymistä tulee varmistua, onko suoritettava työ ilmoitusvelvollisuuden piiriin kuuluva toimepide. Varmista asia kohteen isännöitsijältä
- Ilmoitusvelvollisuuden lisäksi kiinteistössä tehtäville tulitöille tarvitaan aina tulityölupa ja tulityöntekijältä voimassa oleva tulityökortti
- Tulityölupaa ei tarvita kun kyseessä on ns. vähäisen palovaaran työt, joita ovat esimerkiksi sähköjuotostyö ja kuuman ilman käyttö (enintään 200 °C) olosuhteissa, joissa tulen syttymis- ja leviämiskaava on vähäinen koko työn ajan

Tekniset tilat

Rakennuksen tekniset tilat ovat omia palo-osastoja, eikä niissä saa säilyttää mitään ylimääräistä tavaraa. Tekniset tilat tulee merkitä siten, että pelastustoiminta hätätilanteessa on mahdollista. Tilojen sijainti tulee opastaa ulko-ovelta saakka.

Sähköpääkeskus sijaitsee C -portaan kellarissa



Veden pääsulku ja kaasun pääsulku sijaitsevat D -portaan kellarissa (varastokoppien 24 ja 28 lähellä). Päävesisulkua ei saa sulkea ilman taloyhtiön lupaa (paitsi hätätapauksissa). Vesikatkoksista on otettava etukäteen yhteyttä huoltoyhtiöön.

Veden pääsulku



Kaasun pääsulku



Lämmönjakuhuone sijaitsee C-portaan kellarissa



7. PALOTURVALLISUUSLAITTEET JA JÄRJESTELYT

Paristokäyttöiset palovaroittimet

-Huoneistoissa.

Palovaroitinjärjestelmä

-Palovaroitinjärjestelmällä suojattuja tiloja ovat: Kellari, pieni varasto, iso varasto ja ullakkotilat. Palovaroitinjärjestelmään kuuluvat sireenit on sijoitettu kellaritiloihin sekä porrashuoneisiin. Keskus sijaitsee C -portaan kellarissa, sähköpääkeskusta vastapäätä.

Savunpoistojärjestelyt

Tulipalossa syntyy runsaasti savua ja myrkyllisiä palamiskaasuja, jotka vähentävät oleellisesti näkyvyyttä, vaikeuttavat pelastautumista ja palokunnan sammutustoimintaa. Savunpoistojärjestelyt turvaavat porrashuoneen nopean savunpoiston ja siten mahdollistavat palolaitoksen tehokkaan toiminnan tulipalon sammuttamiseksi ja tarvittaessa asukkaiden pelastamiseksi

Porraskäytävän savunpoisto toteutetaan pelastuslaitoksen toimesta porrashuoneen ikkunoiden ja tuuletusparvekkeiden kautta.



LIIKE- JA TOIMITILOJEN TURVALLISUUS JA TURVALLISUUSYHTEYSHENKILÖT

Jokaisen kiinteistössä toimivan liike- tai muuta toimintaa harjoittavan toimi- ja liiketilan päävastuullisen edustajan on mahdollisuuksiensa mukaan valvottava, että hänen määräysvaltansa piirissä noudatetaan tulipalon ja muun onnettomuuden ehkäisemiseksi ja henkilöturvallisuuden varmistamiseksi annettuja pelastuslain ja työturvallisuuslain säännöksiä ja määräyksiä.

Jokaisen on oltava erityisesti huolellinen tulipalon tai muun onnettomuuden vaaran ja vahingon välttämiseksi.

TURVALLISUUSYHTEYSHENKILÖT

Yritys	Yhteyshenkilö
Lauttasaaren Kuuluisa Ideatalli Oy	Pasi Turkka

Liiketilän yksityiskohtaiset tiedot

Liiketilän yritys	DRUMSÖ BRAND MACHINE
Yhteyshenkilö	Pasi Turkka
Puhelin	050 3287662
Tilan käyttötarkoitus	Toimisto

Toimi- ja liiketilän toiminnanharjoittajan on osaltaan huolehdittava siitä, että toimi- ja liiketilöiden ympäristö pidetään sellaisessa kunnossa, että tulipalon syttymisen, tahallisen sytyttämisen sekä leviämisen vaara on vähäinen. Tämä tarkoittaa muun muassa, että helposti syttyvää materiaalia tai muuta tavaraa ei saa säilyttää uloskäytävillä, varastojen kulkureiteillä, ullakolla, kellarissa, rakennuksen alla tai sen välittömässä läheisyydessä niin, että siitä aiheutuu tulipalon syttymisen tai leviämisen vaaraa tai että tulipalon sammuttaminen vaikeutuu.

Yleiset vaatimukset

PALVAROITIN

- Palvaroitin on pakollinen jokaisessa asuinhuoneistossa. Asunnon jokaista alkavaa 60 m² kohden on oltava vähintään yksi palvaroitin. Varoitimen toimintakunnosta on vastuussa huoneiston haltija tai omistaja
- Palvaroitimet on testattava vähintään kerran kuukaudessa. Varoitin on pidettävä toimintakunnossa ja palvaroitimet tulee puhdistaa liasta ja pölystä kerran vuodessa. Puhdistus tehdään valmistajan ohjeiden mukaisesti.
- Sijoita palvaroitin kattoon keskelle huonetta sellaiseen paikkaan, johon savu pääsee leviämään esteettä
- Asenna palvaroitin vähintään 50 senttimetrin päähän seinästä, nurkasta tai kattopalkista
- Älä asenna palvaroitinta keittiöön tai kosteisiin tai erittäin pölyisiin tiloihin

ALKUSAMMUTTIMET

- Sisätiloissa olevat sammuttimet tulee tarkastaa 2 vuoden välein valtuutetun sammutinhuolto liikkeen toimesta
- Tärinälle ja lämmönvaihtelulle alttiina olevat sammuttimet tulee tarkastaa vuosittain
- Sammuttimet tulee huoltaa viiden vuoden välein.
- Sammuttimen ns. käyttöikä on yleensä kymmenen vuotta

ILMANVAIHTO-HORMISTON PUHDISTUS

- Ilmanvaihtokanavien puhdistusväli on enintään 10 vuotta (SM:n asetus ilmanvaihtolaitteistojen puhdistuksesta)

SÄHKÖTARKASTUS

- Asuinkiinteistöjen sähköasennusten määräaikaistarkastus ei ole pakollista, vaan ainoastaan suositeltavaa.
- Sähköasennusten määräaikaistarkastus suositellaan tehtävän noin 15 vuoden välein

8. RISKIEN ARVIOINTI JA JOHTOPÄÄTELMÄT

Onnettomuuksien ehkäisyyn luetaan onnettomuuksien yleinen ehkäisy ja siihen liittyvä viranomaisten yhteistyö, rakennusten turvallinen käyttö, viranomaisvalvonta, valistus ja neuvonta, tulen sekä palovaarallisten aineiden ja laitteiden huolellinen käsittely. (PeL 19§) Pelastuslaki 379/2011 15§ velvoittaa rakennuksen tai kohteen haltijaa tekemään kohteesta vaarojen ja riskien arvioinnin ja esittämään johtopäätelmät riskien hallitsemiseksi.

Turvallisuusriskien kartoittamisella, arvioinnilla ja seurannalla pyritään ennaltaehkäisemään ihmisiin, omaisuuteen ja ympäristöön kohdistuvia vaaratekijöitä. Tunnistettujen riskitekijöiden perusteella on laadittu lakisääteinen riskien arvioinnin johtopäätelmät.

Riskikartoituksessa on huomioitu muun muassa tulipalon, vesivahingon, sähkökatkoksen, pommiuhan tai sairauskohtauksen, tapaturmien, säteily- ja kaasuvaaran, myrskyvaurioiden sekä ulkopuolisten vaikutukset kiinteistön toimintaan.

Pelastussuunnitelman lopussa olevat kiinteistön turvallisuus- ja toimintaohjeet ovat tarkoitettu kiinteistön asukkaille ja heidän viihtyvyytensä ja asukasturvallisuutensa edistämiseksi sekä turvaamiseksi.

Turvallisuusohjeiden tarkoituksena on ennaltaehkäistä onnettomuus- ja vaaratilanteita ja niiden syntymistä sekä ohjeistaa asukkaita toimimaan oikein onnettomuus- ja vaaratilanteissa.

Selostus vaarojen ja riskien arvioinnin johtopäätelmistä

Tulipalo

Kohde tai riskitekijä

- Huolimaton tupakointi tai tupakointi sisätiloissa
- Tupakointi vuoteessa
- Huolimaton tulenkäsittely
- Piha-alueella tai sen välittömässä läheisyydessä tapahtuva autopalo
- Sähkölaitteiden tai kodinkoneiden oikosulusta syttyvä tulipalo
- Päälle unohtunut kahvinkeitin tai leivänpaahdin
- Vialliset tai rikkiäiset sähkölaitteet
- Keittiön kuumalle liedelle unohtunut ruoka
- Keittiössä syttyvä rasvapalo
- Roska-astian, irtaimen omaisuuden tai auton tuhopoltto

Tulipalosta aiheutuvat mahdolliset seuraukset

- Savuvahingot, omaisuusvahingot, henkilövahingot, kuolema

Johtopäätelmät ja toimenpiteet

- Huolehditaan palovaroittimien toimintakunnosta (asunnon jokaista kerroksen tai tason alkavaa 60 m²kohden on oltava vähintään yksi palovaroitin)
- Tarvittaessa hankitaan alkusammutusvälineistöä sammutusvalmiuden parantamiseksi
- Huolehditaan asuinhuoneiston ja kiinteistön uloskäytävien avoimuudesta ja esteettömyydestä
- Tehdään vuosittain kiinteistön pelastustarkastus ja korjataan havaitut puutteet
- Tarkastetaan määrävälein rakennuksen palo-osastointi ja korjataan havaitut puutteet
- Huolehditaan palavien ja syttyvien nesteiden asianmukaisesta säilytyksestä
- Piha-alueen tuhopolttoriskien tarkastus
- Ohjeistetaan asukkaita ja kiinteistössä toimivia ennaltaehkäisemään vaaratekijöitä
- Puututaan paloturvallisuutta vaarantavaan toimintaan
- Seurataan sähkölaitteiden kuntoa ja poistetaan käytöstä vialliset laitteet
 - Leivänpaahtimen säännöllinen puhdistaminen. Mikäli leivänpaahtin on säännöllisessä käytössä, tulisi muruset puhistaa paahtimesta kerran viikossa. Ole varovainen, etteivät paahtimen vastuslangat vaurioidu. Likaiset tai vaurioituneet vastuslangat voivat aiheuttaa laitteistopalon
- Keittiön sähkölaitteiden kunnan seuranta ja kunnossapito
- Huolehditaan rakennuksen ja tilojen säännöllisestä huoltotoiminnasta
- Huolehditaan asianmukaisista vakuutuksista
- Varaudutaan jälkivahinkojen torjuntaan
- Evakuointitilanteessa kokoontumispaikka on: Kristus Kyrkan (Metodistikirkko) Apollonkatu 5 edessä

Tapaturma tai sairaskohtaus

Kohde tai riskitekijä

- Liukastuminen tai kompastuminen
- Sydäninfarkti, aivoinfarkti, aivoverenvuoto
- Pyörtyminen, epilepsia tai epilepsia kohtaus
- Katolta putoava lumi ja jää
- Kaatuminen portaissa
- Sähköisku tai muu sähkötapaturma
- Sähkölaitteiden huolimaton käyttö tai kielletty korjaus

Tapaturmasta tai sairaskohtauksesta aiheutuvat mahdolliset seuraukset

- Henkilövahingot, omaisuusvahingot, kuolema

Johtopäätelmät ja toimenpiteet

- Säännöllinen siivous
- Huolehditaan yleisestä järjestyksestä ja siisteydestä
- Huolehditaan piha-alueen ja mahdollisen leikkipaikan kunnosta
- Sauna ja pesutilojen säännöllinen siivous ja puhdistus
- Asukkaiden toiminta ja turvallisuusohjeet
- Talvella liukkaudentorjunta
- Riittävä piha- ja sisävalaistus
- Talvella lumi ja jäätilanteen seuranta sekä tarvittaessa lumen pudottaminen
- Puututaan läheltä piti –tilanteisiin viivytyksettä ja tehdään tarvittavat toimenpiteet vastaavanlaisten tilanteiden varalle
- Huolehditaan asianmukaisista vakuutuksista

Varkaus, vahingonteko tai muu uhkatekijä

Kohde tai riskitekijä

- Asiaton oleskelu kiinteistön alueella tai sisätiloissa
- Asukkaiden kiinteään tai irtaimeen omaisuuteen kohdistuva vahingonteko tai varkaus (auto, polkupyörä, asuinhuoneisto, moottoripyörä)
- Aseellinen välikohtaus kiinteistössä, joka vaarantaa asukkaiden turvallisuuden
- Pihakalusteiden, valaistuksen, ikkunoiden tai ovien vahingoittaminen
- Graffitit

Aiheutuvat seuraukset

- Omaisuusvahingot, henkilövahingot, henkinen kärsimys

Johtopäätelmät ja toimenpiteet

- Varastotilojen ja ovien lukitsemisesta huolehtiminen
- Lukitukseen ja ovien toimintaan liittyvistä vioista ilmoittaminen kiinteistöhuoltajalle tai isännöitsijälle
- Varmuuslukkojen, saranatappien, ovisilmien ja varmuusketjujen hankinta ja asennus
- Viranomaisyhteistyö
- Arvoesineiden kuvaaminen ja merkitseminen
- Nopea graffittien ja töhryjen puhdistus
- Asukkaiden toiminta ja turvallisuusohjeet sekä muu turvallisuusviestintä
- Huolehditaan asianmukaisista vakuutuksista
- Varaudutaan jälkivahinkojen torjuntaan

LVI – vahingot ja muut vahinkotekijät

Kohde tai riskitekijä

- Putkivuoto ja vesivahinko
- Myrsky, rajuilma, tulva
- Erilaiset luonnonilmiöt
- Rakenteiden pettäminen ja vesivahinko
- Kylmälaitteiden ja pesukoneiden rikkoontuminen
- Sähkökatkos
- Viat LVI - järjestelmässä

Aiheutuvat seuraukset

- Omaisuusvahingot, henkilövahingot, toiminnan keskeytyminen, taloudelliset menetykset, kuolema

Johtopäätelmät ja toimenpiteet

- Viranomaisyhteistyö onnettomuustilanteessa
- Asukkaiden turvallisuusohjeet ko. tilanteiden varalle
- Putkiston ja rakenteiden kunnon seuranta
- Putkiston kuntoarvio ja putkiremontti
- Piha-alueen kunnossapito ja huolto
- Varautuminen pitkäaikaisiin sähkökatkoksiin ja kotivaran ylläpito (Kotivara)
- Laitteiston ja tekniikan huolto toteutetaan ainoastaan ammattilaisten toimesta
- Asuinhuoneistojen huoneistoremonttien asianmukainen valvonta ja dokumentointi
- Kodinkoneiden valvottu käyttö
- Astianpesukoneen suodattimien puhdistus kerran kuukaudessa
- Pesukoneen nukkasihdin puhdistaminen määrävälein
- Jääkaapin ja pakastimen takaosan imurointi määrävälein ja kunnon seuranta
- Rakennuksen katon ja rännien kunnon seuranta sekä puhdistus
- Huolehditaan asianmukaisista vakuutuksista
- Varaudutaan jälkivahinkojen torjuntaan

Kaasu- ja säteilyvaara

Kohde tai riskitekijä

- Taloyhtiön maakaasu
- Lähialueella tapahtuva suuronnettomuus
- Ydinaseen käyttö, sota, sotatila
- Onnettomuus radioaktiivisen aineen tai jätteen käsittelylaitoksella/alueella
- Suuronnettomuus ydinvoimalassa
- Vaarallisen kaasun vuotaminen ilmaan tai ympäristöön

Aiheutuvat seuraukset

- Hengitysoireet
- Säteilysairaudet, paikalliset vammat, sikiövauriot, kuolema
- Pienikin säteilyannos lisää syöpäriskiä hieman

Johtopäätelmät ja toimenpiteet

- Väestönsuojelulliset toimenpiteet ja viranomaisyhteistyö onnettomuustilanteessa
- Kotivaran ylläpito
- Siirytään sisälle, suljetaan tiiviisti ovet, ikkunat ja tuuletusaukot. Tiiviyttä voi parantaa vielä esim. maalarinteipillä. Paras paikka oleskella on rakennuksen keskiosissa ikkunattomissa tiloissa.
- Suojataan elintarvikkeet ja juomavesi muovipusseihin tai tiiviisiin astioihin. Jääkaappi ja pakastin antavat hyvän suojan.
- Säteilyvaaratilanteessa varmistetaan, että jokaisessa asunnossa on hälytys kuultu ja ensimmäiset toimintaohjeet ymmärretty oikein (Henkilövahinkojen minimointi)

TULITÖIDEN PALOTURVALLISUUS

Pelastuslain mukaan ryhdyttäessä tulitöihin on huolehdittava riittävästä varotoimista.

Määritelmä

Tulityöt ovat töitä, joissa syntyy kipinöitä tai joissa käytetään liekkiä tai muuta lämpöä ja jotka aiheuttavat palovaaraa. Näitä tulitöitä ovat muun muassa sähkö- ja kaasujuotostyöt, kaasujuotostyöt, kuumailmapuhallintyöt, polttoleikkaustyöt sekä metallien hionta ja katkaisu laikkaleikkaimella. Tilapäisellä tulityöpaikalla työskentelevältä ja tulityöluvan myöntäjältä edellytetään tulityökorttikoulutusta. Kiinteistössä tehtävissä tulitöissä noudatetaan standardia SFS 5900 ja vakuutusyhtiöiden suojeluohjeita.

Vähäisen palovaaran työt

Vähäisen palovaaran työt ovat töitä, joissa tulen syttymis- ja leviämiskaava on vähäinen. Vähäisen palovaaran töitä ovat esimerkiksi sähköjuotostyö ja kuuman ilman käyttö (enintään 200°C) olosuhteissa, joissa tulen syttymis- ja leviämiskaava on vähäinen koko työn ajan. Näissä töissä ei edellytetä tulityölupaa, eikä tulityökorttikoulutusta.

Katto- ja vedeneristysalan tulityöt

Katto- ja vedeneristysalan tulitöitä ovat vedeneristystyöt, joissa käytetään liekkiä tai muuta lämpöä ja jotka aiheuttavat palovaaraa. Näitä ovat esimerkiksi eristettävän alustan kuivaaminen liekillä tai kuumalla ilmalla, bitumin kuumentaminen bitumipadassa ja vedeneristysten kuumentamalla tapahtuva kiinnitystyö sekä näihin töihin liittyvät välttämättömät aputyöt, joissa syntyy kipinöitä.

Töiden suorittamiseen edellytetään kiinteistön edustajan tulityölupaa ja työntekijältä sekä luvan myöntäjältä katto- ja vedeneristysalan tulityökorttikoulutusta.

Tulityösuunnitelma

Tulityösuunnitelma on kirjallinen suunnitelma tulitöiden sekä katto- ja vedeneristysalan tulitöiden turvallisesta tekemisestä. Kiinteistöön ei ole laadittu erillistä tulityösuunnitelmaa. **Tarvittaessa kiinteistössä voidaan noudattaa urakoitsijan tulityösuunnitelmaa tai laatia tapauskohtaisesti isompia remontteja varten erillinen tulityösuunnitelma.**

Vakituinen tulityöpaikka

Kiinteistössä ei ole yhtään vakituista tulityöpaikkaa. Vakituksella tulityöpaikalla työskentelevältä ei edellytetä tulityökorttia.

Tulitöiden suojeluohje ja tulityöstandardi määrittelevät, kuinka tulitöiden turvallisuudesta käytännössä huolehditaan. Tulityöluvan myöntäjällä että tulityön tekijällä tulee olla tulityökortti.

Tulitöihin ja lupa-asioihin liittyen tulee ottaa yhteyttä:

Isännöitsijä: Jani Räisänen

Sähköposti: jani.raisanen@amlin.fi

Puhelin: 09 632 019

VÄESTÖNSUOJELU POIKKEUSOLOISSA

Toiminnan jatkaminen poikkeusoloissa

Poikkeusoloja ovat:

- taloudellinen kriisi tai suuronnettomuus
- sota, sodan uhka tai sen jälkitila
- muiden valtioiden välinen sota tai sodanuhka

Toiminnan jatkaminen poikkeusoloissa

- Poikkeusoloissa viranomainen päättää suojautumistoimenpiteistä. Tarvittaessa viranomainen osoittaa suojautumispaikan kiinteistön asukkaille.
- Suomessa väestönsuojapaikka löytyy noin 3,8 miljoonalle ihmiselle
- Lain mukaan omatoimisen varautumisen järjestämistä valvovat ja ohjaavat pelastusviranomaiset.
- Poikkeusoloissa kunnan väestönsuojelua johtaa kunnan väestönsuojelun johtokeskus.
- Kun Suomea tai sen tiettyä aluetta uhkaa radioaktiivinen laskeuma, viranomaiset aloittavat tehostetun säteilyvalvonnan ja antavat tarvittaessa välittömästi etukäteisohjeita ja määräyksiä väestönsuojelutoimenpiteiden käynnistämiseksi.

Säteilyvaara ja väestönsuojelu

Suomessa on käytössä seuraavat varoitus ja hälytysrajat

Viranomaishälytysraja

- 0,40 mikro Sv/h
- Viranomaiset aloittavat tehostetun säteilyvalvonnan ja -seurannan

Väestön varoitusraja ja kiinteistökohtaisen valmiuden kohottaminen

- 100 mikro Sv/h
- Viranomaiset varoittavat väestöä kohonneesta säteilyarvosta, jolloin suojaudutaan sisätiloihin. Sisätiloihin suojautuessa suljetaan ovet, ikkunat ja ilmanvaihto
- Kohotetaan kiinteistökohtaista valmiutta
- Aloitetaan väestönsuojan tyhjentäminen ja käyttökuntoon saattaminen. Aikaa on 72 tuntia. Suljetaan normaaliolojen ilmanvaihto ja varmistetaan viestiyhteyksien toimiminen
- Suoritetaan väestönsuojan varusteiden käyttöönotto ja jaetaan suojarusteet suojelehenkilöstölle. Suojelujohdon, suojelevalvojien ja suojelepalveluryhmien varusteiden jakamisesta vastaa suojelejohtajan määräämä henkilö. VSS-varusteet tulee säilyttää väestönsuojassa.
- Määrävälein suoritetaan säteilymittaus. Tulokset kirjataan ja tulosten perusteella suojelejohtaja voi antaa harkintaa käyttäen suojautumiskäskyn ennen viranomaismääräystä

Väestön hälytysraja

- Kun annosnopeus ylittää 1000 mikro Sv/h, niin viranomaiset antavat määräyksen suojautua väestönsuojiiin ulkohälyttimillä ja radion välityksellä.
 - Kiinteistössä suojaudutaan väestönsuojaan ja suojeleassa pysytään kunnes annosnopeudet ovat laskeneet turvalliselle tasolle. Suojeleassa noudatetaan suojele päiväohjelmaa. Viranomaiset antavat
-

säteilytilanteen parantuessa luvan siirtyä kevennettyyn suojautumiseen. Tällöin voidaan liikkua kiinteistön sisätiloissa lyhyitä aikoja kerrallaan. Ulkona liikutaan vain suojavarusteissa ja suoritetaan tiedustelutoimintaa sekä tehdään säteilymittauksia

- Kaikki säteilypölylle altistuneet tulee pestä huolellisesti ennen väestönsuojan suojatiloihin siirtymistä
- Hälytystila puretaan viranomaisten määräyksestä tai luvalla

Suojaväistö

Kun annosnopeus ylittää 500 mikro Sv/h voidaan suorittaa viranomaisten määräyksestä ns. suojaväistö. Tällöin ihmiset siirretään viranomaisten toimesta johdetusti vaara-alueelta turvaan ennalta suunnitellulle alueelle tai paikkakunnalle.

Suojaväistö voidaan tehdä myös vain pienellä alueella, jolloin se käsittää esim. yhden kerrostalon, yhden korttelin tai sitä laajemmalla alueella. Poikkeusoloissa voidaan joutua tekemään laajempi suojaväistö, joka käsittää osan kuntaa tai koko kunnan alueen. Tällainen suojaväistö tulee toteuttaa 6 tunnin kuluessa ja siirtymismatka on arviolta n. 50 km. Oleskelu vieraalla paikalla on suojaväistössä lyhytaikainen.

Suojaväistössä voit ottaa mukaan vain välttämättömät varusteet:

- Pakkaukset eivät saa olla suurempia kuin itse jaksat kantaa
- Ota mukaan perusvaatetus (huomioi vuoden aika), tarvitsemasi lääkkeet, rahat, arvopaperit, henkilöllisyystodistukset ja sairausvakuutuskortit
- Varaa evästä ja juotavaa kahdeksi vuorokaudeksi

9. TOIMINTAOHJEITA ONNETTOMUUSTILANTEISIIN

HÄTÄILMOITUKSEN TEKEMINEN

Kun soitat hätänumeroon 112:

- vastaa kysymyksiin
- toimi annettujen ohjeiden mukaisesti
- lopeta puhelu vasta, kun saat luvan

Mikä on hätänumero 112?

- Suomessa on käytössä vain yksi hätänumero, 112
- Voit soittaa hätänumeroon 112 maksutta mistä tahansa puhelimesta ilman suuntanumeroa
- Jos hätänumero on hetkellisesti ruuhkautunut, älä sulje puhelinta! Kuulet nauhoitteen, jossa kehoitetaan odottamaan hetki linjalla
- Hätäpueluihin vastataan mahdollisimman nopeasti ja aina soittamisjärjestyksessä

Kiireellisessä tilanteessa soita 112

Hätänumeroon 112 tulee soittaa aina kiireellisissä, todellisissa hätätilanteissa hengen, terveyden, omaisuuden tai ympäristön ollessa uhattuna tai vaarassa, tai jos on syytä epäillä näin olevan. Jos epäilet, onko kyseessä hätätilanne vai ei, on aina parempi soittaa hätänumeroon 112 kuin olla soittamatta.

HÄTÄENSIAPU

Hätäensiavulla tarkoitetaan henkeä pelastavaa ensiapua. Hätäensiaputoimenpiteillä pyritään turvaamaan loukkaantuneen hengitys ja verenkierto sekä estämään hänen tilansa huononeminen ammattiavun tuloon saakka. Ensiavun viivästyminen on vaikea korjata, siksi ensimmäiset minuutit ovat ratkaisevia.

Erilaisten ensiaputilanteiden tärkeimpiä toimenpiteitä

- Hengityksen ja sydämen toiminnan varmistaminen
- Puhallus- ja paineluevityksen antaminen
- Voimakkaan verenvuodon tyrehdyttäminen
- Tajuttoman potilaan kyljelleen kääntäminen ja lämpimänä pitäminen

Toiminta ensiaputilanteessa

1. Arvioi tilanne. Selvitä, mitä on tapahtunut. Älä hätäänny
2. Pelasta ensin hengenvaarassa olevat ja siirrä loukkaantuneet turvaan
3. Älä vaaranna omaa tai muiden henkeä auttaessasi
4. Estä lisäonnettomuudet ja anna hätäensiapua
5. Tee hätäilmoitus yleiseen hätänumeroon 112 ja opasta pelastajat paikalle

TULIPALO

Tulipaloissa kuolee vuosittain arviolta noin sata suomalaista ja puolitoista tuhatta joutuu sairaalaan palovammojen takia. Jokainen voi vaikuttaa omalla toiminnallaan ennaltaehkäistäkseen onnettomuuksia.

Ennaltaehkäisy

- Huolehdi kotisi palovaroittimen toimintakunnosta ja pidä poistumisreitit avoimina ja esteettöminä
- Huolehdi kodin elektroniikan toimintakunnosta
- Taloyhtiön uloskäytävillä ja varastojen kulkureiteillä ei saa säilyttää tavaraa turvallisen poistumisen varmistamiseksi

Toiminta tulipalotilanteessa

1. Pelasta vaarassa olevat ja siirrä loukkaantuneet turvaan
 2. Yritä sammuttaa alkanut palo, jos se on turvallista
 3. Hälytä apua hätänumerosta 112
 4. Poistuessasi huoneistosta sulje ovet
 5. Varoita naapureitasi uhkaavasta tulipalosta
 6. Siirry yhteiselle kokoontumispaikalle ja opasta palokunta paikalle
- Evakuointitilanteessa kokoontumispaikka on: **Kristus Kyrkan (Metodistikirkko) Apollonkatu 5 edessä**

ÄLÄ POISTU SAVUUN!

SISÄLLE SUOJAUTUMINEN JA YLEINEN VAARAMERKKI

Kuultuasi yleisen vaaramerkin

Yleinen vaaramerkki on yhden minuutin pituinen nouseva ja laskeva ääni, jossa nousevan ja laskevan jakson pituudet kumpikin ovat 7 sekuntia.

Väestöhälyttimien kokeiluajankohta on koko maassa kuukauden ensimmäinen arkimaanantai klo 12.00.

1. Mene sisälle
2. Sulje ikkunat, ovet ja tuuletusaukot. Pysäytä ilmanvaihto
3. Kuuntele ohjeita radiosta tai katso YLE Teksti-TV:n sivu 868
4. Vältä puhelimen käyttöä, jotta puhelinlinjat eivät tukkeutuisi
5. Älä poistu asunnostasi tai muustakaan tilasta ilman viranomaisen lupaa
6. Yleinen vaaramerkki kehottaa suojautumaan sisätiloihin
7. Viranomaisen määräyksestä suojaudutaan viranomaisen osoittamaan suojatilaan



Sisälle suojautuminen

Sisällä suojautuminen voi olla tarpeen esimerkiksi silloin, kun lähistöllä on sattunut onnettomuus tai tulipalo, sekä säteilyvaaratilanteessa. Säteilyvaaratilanteessa viranomaiset antavat ohjeita radion ja TV:n välityksellä.

Säteilyvaaratilanteessa joditabletti otetaan vain viranomaisen kehotuksesta ja yleiseen väestönsuojaan suojaudutaan viranomaisten määräyksestä.

Toiminta sisälle suojauduttaessa

- Pysy sisätiloissa
- Sulje ilmanvaihto ja ovet sekä muut mahdolliset kanavat/tuuletusaukot
- Mikäli vaara uhkaa ympäristöstä, avaa radio ja toimi viranomaisten ohjeiden mukaan
- Mikäli vaara uhkaa omassa talossa, ilmoita sijaintisi ikkunan kautta. Soita tarvittaessa 112

TOIMI VIRANOMAISTEN ANTAMIEN OHJEIDEN MUKAAN

RIKOSTEN TORJUNTA

Pienillä toimenpiteillä voi torjua rikoksia ennakolta. Huolehdi kunnollisesta lukituksesta, merkitse ja valokuvaa omaisuutesi sekä varusta kotisi tarvittaessa hälytysjärjestelmällä.

Ennaltaehkäisy

- Huolehdi kiinteistön ja huoneistosi lukitsemisesta, kun liikut kiinteistössä
- Jos kadotat asuinhuoneistosi tai hallussasi olevat kiinteistön avaimet, niin ilmoita asiasta ensitilassa isännöitsijälle
- Ilmoita lukkoihin ja ovipumppuihin liittyvistä vioista kiinteistöhuollolle tai isännöitsijälle
- Murtosuojausta voi tehostaa hyvällä käyttö- ja varmuuslukolla ja murtosuojatapeilla
- Pidä varastosi ovet aina lukittuna ja älä päästä ulkopuolisia kiinteistön varastotiloihin

Toiminta murron jälkeen

1. Ilmoita poliisille, hätänumeroon 112
2. Älä sotke rikospaikkaa. Älä koske esineisiin
3. Tiedustele, onko kukaan nähnyt tapahtumaa
4. Laadi luettelo anastetusta omaisuudesta ja toimita poliisille omaisuutesi merkintätiedot
5. Saatuaasi poliisilta ilmoitusjäljennöksen, toimita se vakuutusyhtiöllesi korvauksen saamista varten

Ryöstö

Kyseessä on ryöstö, kun henkilö uhkaa käyttää väkivaltaa tai käyttää väkivaltaa ja anastaa toisen hallussa olevaa omaisuutta.

Toiminta ryöstötilanteessa

- Pyri olemaan rauhallisena ja käyttäydy neutraalisti. Tottele ryöstäjän antamia käskyjä ja suhtaudu mahdolliseen aseeseen vakavasti. Älä vaaranna omaa tai muiden turvallisuutta. Älä leiki sankaria
- Soita hätänumeroon 112 heti, kun voit sen tehdä ketään vaarantamatta. Viimeistään kun ryöstäjä on poistunut. Älä katkaise puhelua, ennen kuin poliisi antaa siihen luvan. Seuraa tarkasti poliisin antamia ohjeita
- Älä lähde seuraamaan ryöstäjää, mutta katso pakosuunta, mahdollinen pakoväline, ajoneuvon rekisterinumero yms. yksityiskohdat
- Paina mieleesi ryöstäjän tuntomerkit, puhetapa, liikkuminen yms. yksityiskohdat

Toiminta ryöstön jälkeen

- Pyydä paikalla olijoita pysymään paikalla, kunnes poliisi saapuu paikalle
- Suojaa alue, jossa ryöstäjä on liikkunut ja tai mihin hän on koskenut. Poliisi taltioi tekijän sormen- ja kengänjäljet sekä tekee rikospaikka tutkinnan
- Traumaattinen kokemus on aina syytä käydä läpi myös terveydenhuollon ammattilaisten kanssa

VESIVAHINKO JA KESKEYTYS VEDENJAKELUSSA

Säännöllinen huoneiston kunnon tarkastelu auttaa havaitsemaan ajoissa veden aiheuttamat vahingot. Kosteusvaurion tai vesivuodon aikainen huomaaminen helpottaa sen hoitamista ja pienentää jälkivahinkoja. Jos havaitset seuraavia muutoksia, ota yhteyttä kiinteistöhuoltoon tai isännöitsijään.

- Levy tai parketti turpoaa
- Maalit irtoavat
- Homepilkkuja on pinnoilla
- Rappaus irtoaa
- Putkistosta kuuluu outoa suhinaa ja kylmävesihanasta tulee pitkään lämmintä vettä

Vesikatkos

- Sulje vesihanat
- Tarkista pesukone; sulje tarvittaessa vesihana ja keskeytä pesuohjelma
- Säännöstele veden käyttöä
- Varastoi vettä astioihin

Vesivuoto

- Katkaise vuotokohteesta ja sen läheisyydestä sähkö
- Tyrehdytä vuoto esimerkiksi sulkemalla veden pääsulku
- Ilmoita asiasta huoltoyhtiölle tai isännöitsijälle
- Tarvittaessa ota yhteys yleiseen hätänumeroon 112

Mikäli havaitset vuodon, katkaise vedentulo veden pääsulusta ja ilmoita asiasta kiinteistöhuollolle. Kiinteistön veden pääsulku sijaitsee D-portaan kellarissa, varastokopin 24 ja 28 lähellä.

Mikäli vesivaara uhkaa rakennuksen ulkopuolelta:

- Selvitä vesivaaran aiheuttaja
- Pyri estämään veden pääsy rakennukseen
- Hälytä tarvittaessa lisäapua

-
- **Veden pääsulun sijainti:** D-portaan kellari (kulku sisäpihan kautta), varastokopin 24 ja 28 lähellä
 - **Lämmönjakohuoneen sijainti:** C-portaan kellari (kulku sisäpihan kautta), hissien konehuoneen vieressä

IRTAIMEN TAVARAN JA PALOHERKÄN MATERIAALIN SÄILYTYS

Asuintilat

- Asunnoissa tulee välttää tarpeettomien tavaroiden varastointia
- Bensiiniä voi säilyttää asuintiloissa enintään 25 litraa
- Palavia nesteitä, joiden leimahduspiste ylittää 55 °C, saa säilyttää enintään 25 litraa
- Nestekaasua saa säilyttää enintään 25 kg. Nestekaasun lämpötila ei saa ylittää +50 °C astetta
Nestekaasupulloja EI saa säilyttää aurinkoisessa paikassa
- Ilotulitusvälineet, enintään 5 kg (netto), on säilytettävä lukitussa kaapissa siten, ettei niiden läheisyydessä ole sellaisia lämmönlähteitä tai tulenkäsittelyä, joka voisi aiheuttaa tulitteiden syttymisen

Kellarit, yleiset varastot (pyörävarasto), häkkivarastot

- Ei saa säilyttää helposti syttyvää materiaalia
- Ei saa säilyttää herkästi syttyviä tai palavia nesteitä tai kaasuja, kuten esimerkiksi bensiiniä, nestekaasua, kaasupulloja tai ilotulitteita
- Käytävät ja kulkureitit tulee pitää vapaina ja esteettöminä

SÄHKÖPALOTURVALLISUUS

Suomessa tilastoidaan vuosittain noin 15000 sähkölaitteista aiheutuvaa tulipaloa. Muistathan, että kodin kiinteiden sähköasennusten korjaus- ja sähkötyöt ovat sallittuja vain sähköalan ammattilaisille.

- Epäkuntoisia sähkölaitteita ei saa käyttää
- Lue laitteen käyttöohje ennen sen käyttöönottoa
- Varusta herkästi päälle unohtuvat sähkölaitteet kellokytkimellä
- Myös tietoteknisissä laitteissa on palovaara
- Sammutuspeite on tarpeellinen tiloissa, joissa on sähköisiä pienlaitteita
- Älä korjaa vioittuneita sähkölaitteita itse

Sähköjohdot, sähkökaapit ja -keskukset

- Jatkojohdot on tarkoitettu vain tilapäiskäyttöön, ei kiinteästi asennettavaksi
- Laitteen tai jatkojohdon kuumeneminen on ensioire laiteviasta
- Vioittuneet jatkojohdot tulee poistaa käytöstä ja niiden korjaaminen itse ei ole suositeltavaa
- Taloyhtiön sähkökaappien edustat tulee pitää vapaakulkuisina ja kaapeissa ei saa säilyttää tavaraa

Valaisimet

- Sijoita valaisin riittävän kauas palavasta materiaalista
- Älä peitä valaisimia tai ripusta niihin esineitä
- Vioittuneet vilkkuvat loisteputket ja sytyttimet tulee vaihdattaa
- Halogeenilamput kuumenevat voimakkaasti – sijoita palava materiaali riittävän kauas lampuista

Kylmälaitteet (Pakastin ja jääkaappi)

- Imuroi laitteiston konetila sekä laitteen takana olevat jäähdytyskennot säännöllisesti
- Toimita epäkuntoinen laite huoltoon
- Laitteen taakse kertyvä pöly on itsestään herkästi syttyvää ja aiheuttaa laitteen ylikuormitusta

Televisio ja muut kodin sähkölaitteet

- Älä jätä laitteita vire- tai valmiustilaan yöksi tai viikonlopuksi
- Varmistu, että laitteen ympärillä on riittävästi tilaa, jotta ilma pääsee kiertämään ja syntyvä lämpö poistumaan
- Laitteet tulee imuroida ulkoapäin säännöllisesti
- Laitteiden päällä ei saa pääsääntöisesti säilyttää tavaraa

Kodin pesukone

- Tutustu koneen käyttöohjeeseen ennalta
- Seuraa, ettei kone ylikuormitu
- Puhdista koneen rikkasiivilä säännöllisesti ja kytke vesi pois päältä koneen käytön jälkeen vesivahinkojen välttämiseksi

Keittiön liesi

- Lieden päällinen tulee pitää aina vapaana ylimääräisestä tavarasta. Muista huolehtia myös liesituulettimen rasvasuodattimen puhdistuksesta

- Älä jätä liettä päälle ilman valvontaa
- Älä jätä liedelle ruokaa – lemmikkisi voi hypätä liedelle ja kytkeä lieden vahingossa päälle
- Erillinen liesivahti tai turvakytkin tuo lisää paloturvaa

KODIN PALOVAROITIN

Palovaroitin on halpa henkivartija, joka antaa aikaa pelastautumiselle. Palotilanteessa pelastautumiselle on aikaa vain muutama minuutti.

- Huoneiston jokaista alkavaa 60 m² kohden on oltava vähintään yksi palovaroitin
- Huoneiston haltija eli asukas on velvollinen huolehtimaan huoneistonsa palovaroittimen toimintakunnosta. Varoittimen toimintakunto tulee tarkastaa säännöllisesti, n. kuukauden välein, varoittimen testauspainikkeesta. Varoitin tulee puhdistaa pölystä säännöllisesti.

SÄHKÖKATKOS

- Jos valot sammuvat tai televisio vaikenee, kyse voi olla laiteviasta, sähkökatkosta tai kodin oman sähköverkon viasta
- Kokeile ensin, syttyvätkö valot muissa huoneissa ja toimivatko muut kodinkoneet. Varmista sulaketaulusta, että sulakkeet ovat ehjät. Vaihda palanut sulake uuteen tai nosta vikavirtakatkaisin. Jos koko asunto on pimeä eivätkä mitkään laitteet toimi, pääsulake voi olla palanut
- Katso, onko naapurilla valo. Yleensä huoneistot, lähivalot ja lyhyet kadunpätkätkin kuuluvat samaan sähköverkkoon. Katso siksi, palavatko katuvalot tai sisävalot taloissa hieman kauempana. Jos valot ovat pois sieltäkin, kyseessä on kodin sähköverkkoa laajempi katko
- Kytke virta pois kaikista kodinkoneista ja laitteista sekä säädä liesi 0- asentoon
- Käyttäessäsi kynttilöitä noudata varovaisuutta
- Sähköyhtiöt valvovat jakeluverkkoaan ympärivuoden. Siksi sähköyhtiöille ei tarvitse soittaa heti katkoksen alussa ja kertoa, että sähköt ovat poikki
- Odota, kunnes vika on korjattu ja sähköt palaavat
- Silloin, kun katko tuntuu pitkittyvän, saat sähköyhtiöltä tietoa katkon syystä ja ehkä arvion sen kestosta. Seuraa radion uutisia.
- Jos vika on asunnon tai talon omassa verkossa eikä se korjaannu sulaketta vaihtamalla, soita kiinteistöhuoltoon. Korjaustöitä ei saa tehdä omin päin

LÄMPÖKATKOS

Se, miten nopeasti rakennukset kylmenevät lämmityksen katkettua, vaihtelee muun muassa rakenteiden lämmönvarauskyvyn, lämmöneristyksen tason ja ilmanvaihdon mukaan. Ratkaisevaa on lisäksi ulkoilman lämpötila.

Jos rakennuksen sisälämpötila on lähtenyt laskemaan ja rakennuksessa on pakko oleilla, seuraavia ohjeita voi soveltaa tilanteen ja mahdollisuuksien mukaan:

- Sulje ikkunat ja pidä ulko-ovi kiinni. Sulje väliovet käytäviin, tuulikaappeihin ja eteiseen, sekä tuki raot
- Vähennä ilmanvaihtoa. Seuraa kuitenkin samalla huoneen ilman laatua. Ilman hiilidioksidimäärät voivat nousta korkeiksi, jos ilmanvaihto on kokonaan poikki. Tarvittaessa tuuleta tilat nopeasti ristivedolla
- Yritä pitää yksi tila lämpimänä. Sulje uloimpien huoneiden ja kulmahuoneiden ovet ja tuki kylmän ilman pääsy niistä matoilla tai pyyhkeillä
- Peitä ikkunat paksuilla verhoilla tai vilteillä. Tuo lattialle lisää mattoja
- Pue päälle lämpimät, hengittävät vaatteet. Lisää jalkaan sukkia tai kengät, vedä tarvittaessa hattu päähän ja käsineet käteen
- Jos joudut yöpymään kylmässä tilassa, kokoa sängyt yhteen, lämpimimpään, tilaan
- Suojaa arat kohteet (putkistot) ja rajoita lämpimän veden käyttöä

JÄLKIVAHINKOJEN TORJUNTA

Jälkivahinkojen torjunnalla tarkoitetaan niitä toimenpiteitä, joilla pyritään estämään tulipalosta ym. onnettomuudesta aiheutuvien lisävahinkojen syntyminen sekä käynnistämään vahinkojen saneeraus. Jälkivahinkojen torjunta aloitetaan heti, kun onnettomuus- tai vahinkotilanne sen sallii. Palaneeseen rakennukseen ei kuitenkaan saa mennä ilman pelastustoiminnan johtajan lupaa.

Jälkivahinkojen torjuntaan kuuluvat mm. vesi-, savu- ja hajuhaittojen poistaminen, korroosion estäminen, sähkön ja lämmön järjestelyt yms. toiminta. Tehokas ja ajoissa aloitettu jälkivahinkojen torjunta vähentää huomattavasti taloudellisia tappioita ja lyhentää toiminnan keskeytysaikaa.

Jälkivahinkojen torjunnan toimenpiteet:

- Irtaimiston hätäsiirrot ja suojaaminen (muovia, pressuja ym.)
- Sähkön, lämmityksen ja valaistuksen järjestäminen (valo- ja voimavirtajohtoja, aggregaatti, rakennuskuivureita, valonheittäjiä ym.)
- Savutuuletus pelastuslaitoksen avulla (ikkunoiden ja ovien aukaiseminen)
- Kosteudelle herkkien koneiden ja laitteiden puhdistus ja kuivaus (puhaltimia, kuivausrättejä ym.)
- Vesivahinkojen pienentäminen (vesilastoja, muovia, vesi-imuri ym.)
- Tulipalon aiheuttaman sotkun siivoaminen (raivaus- ja siivousvälineitä, harjoja, lapioita ym.)
- Palaneen rakennuksen korjaus (särkyneet ikkunat ym., vasaroita, nautoja, sahoja, kirveitä ym.)
- Sortuneiden rakenteiden kannatus ja tuenta
- Kaikki muu mahdollinen toiminta vahinkojen pienentämiseksi
- Käytetään tarvittaessa jälkivahinkojen torjuntaan erikoistuneita ammattilaisia
- Riittävästi omaa kalustoa jälkivahinkojen torjunnan aloittamiseen

KOTIVARA

Kotivara tarkoittaa, että kotiin hankitaan ruokaa ja muita päivittäin välttämättä tarvittavia tavaroita vähän enemmän. Kotivaran pitäisi riittää useaksi päiväksi, jopa viikoksi. Kotivaraa käytetään päivittäin "parasta ennen"-suosituksia noudattaen, ja uutta hankitaan tilalle. Näin elintarvikkeet säilyvät tuoreina ja tavarat käyttökelpoisina.

Pelastustoimen ohjeen mukaan yhden henkilön viikon kotivara voi olla esimerkiksi seuraavanlainen

- Perunaa 0,5 kg, riisiä ja makaronia 0,5 kg, öljyä ja rasvoja 0,5 kg, sokeria 0,5 kg, UHT-maitoa 1 l sekä vettä.
- Lisäksi juomia, vettä 16 l, leipää ja viljavalmisteita 1,5 kg, maitoa ja maitotuotteita 1,3 kg, hedelmiä ja marjoja 1 kg, vihanneksia ja juureksia 1,5 kg, lihaa, kalaa, kanaa ja kananmunia 1 kg.
- Muista erikseen lapset, vanhukset ja sairaat! Muista myös vesi!

Lisäksi jokaisen asukkaan tulisi huomioida omat erityistarpeensa

- Henkilökohtaiset lääkkeet ja hygieniatarvikkeet
- Radio ja taskulamppu sekä paristot

HISSITURVALLISUUS

- Hisseissä on hätätilanteiden varalle hälytyspainike, jonka avulla saadaan hälytettyä apua hissien vikatilanteissa
- Älä ahtaudu hissiin ison kuorman kanssa. Jos kuljetat isohkoja (pyörällisiä) esineitä hississä, seiso sivuseinän vieressä
- Hississä hyppiminen on ehdottomasti kielletty. Hyppiminen voi aiheuttaa hissien pysähtymisen
- ***Hissin käyttö hätätilanteissa on kielletty***

10. VÄESTÖNSUOJAN SUUNNITELMA

TEHTÄVÄ	NIMI
Yleisen väestönsuojan #1. nimi	Yleisen Nervanderinkadun väestönsuoja, Pelastuslaitos, Helsinki
väestönsuojan #1. sijainti	Sisäänkäynti: Nervanderinkatu 9 vastapäätä

Turvallisuus-henkilöstön materiaali	Varusteiden määrä	Taloon tarvittava määrä Muut huomiot
suojanaamari ja vss suodatin	2	2
Suojakypärä	2	2
Suojalasi	2	2
Suoja-asu	2	2
Suojakäsineet	2	2
Ensiapulaukku	1	1
Ensiside	2	2
Joditabletit	2 / asukas	
Turvallisuussuunnitelma -opas	2	2

VÄESTÖNSUOJAN MATERIAALI	Määrä/suoja
Paarit	1
Vedensäilytysaine vesisäiliöiden mukaan	
Rautakanki	1
Suojan merkitsemiskilpi	1
Käsivalaisin	2
Sankoruisku	1
Suojan työkalut	1

SUOJAN TYÖKALUT

- Jakoavain, katkaisutaltta + taltta ja kenttälapio, Vasara, käsisaha ja nautoja n. 2kg 60mm
- Pajavasara, pelastusköysi, piikkitaltta, Puukko, rautasaha + teriä 5kpl, ristipääruuvitaltta 8 mm
- Sorkkarauta, veistokirves ja voimaleikkuri

Tilapäissuoja ja suojauminen

- Tilapäissuojaan suojaudutaan tilanteissa, joissa annetaan yleinen vaara-merkki ja, jonka yhteydessä radiossa annetaan tietoa vaaran aiheuttajasta ja suojaumisohjeita
- Yleensä suojaksi näissä tilanteissa riittää suojauminen sisätiloihin ovet ja ikkunat tiivistämällä
- On kuitenkin tilanteita, jolloin suojauminen pelkästään omaan asuntoon ei ole riittävä toimenpide
- Tällöin esimerkiksi säteilyn vuoksi tarvitaan paksumpia rakenteita, mitä asunnon ympäryseinät ja ikkunat antavat. Tässä rakennuksessa ei ole väestönsuojaa, joten turvallisim paikka kiinteistössä on yleensä kellarikerros ja siellä talon keskiosat paksujen seinien ja katon vaimentaessa säteilyä

Tilapäissuojan kunnostamissuunnitelma

- Tilan varaaminen ja ympäryrakenteiden soveltuvuus tarkastetaan
- Suunnitellun tilan tiivistäminen, varustaminen ja kalustus
- Ilmanvaihdon järjestäminen
- Tilapäissuojiksi soveltuvia tiloja ovat esim. maanalaiset huoneet ja kellarit
- Tilojen käyttöä vaikeuttavat ulkoseinien ovet ja aukot, jotka on suojarakenteilla peitettävä
- Hyviä suojarakenteita, suuren massansa vuoksi, ovat esim. hiekkasäkit ja muurauksella tehtävät rakenteet. Nämä, sekä muu tilapäissuojiin tarvittava materiaali, kuten tiivistysmateriaali, hiekka, varavesisäiliöt, kuivakäymälät ja muona hankitaan väestönsuojelun toimeenpanovaiheessa
- Tilaan johtavat ovet ja ikkunat tiivistetään liimanauhalla, kumitiivisteillä tai muulla sellaisella
- Katossa olevat ilmastointikanavat tukitaan
- Tilojen kunnostaminen tapahtuu suojelejohtajan tai turvallisuusvastaavan valvonnassa. Suojasta tulisi olla järjestetty myös toinen poistumistie
- Tilan soveltuvuus tilapäissuojaksi riippuu siitä, kuinka hyvin aukot saadaan tiivistettyä
- Tiivistetyssä suojassa pystytään oleskelemaan useita päiviä edellyttäen ilman vaihtuvan ympäröidyistä tiloista ja ruokaa on riittävästi
- Vesipisteen ja puhelinliitännän sijainti sekä matkapuhelimen kuuluvuus selvitetään

Taloyhtiön suojelestarvikkeet ja tilapäissuojan tarvikkeet on sijoitettu C-portaan kellarin lämmönjakohuoneeseen ja ensiapuvälineet D-portaan kellarin eteistilaan.